

Muszla ślimaka z gatunku *Homalocantha zamboi* Burch i Burch, 1960

NUMER INWENTARZA:

CMM/D0/591

TYTUŁ:

Muszla ślimaka z gatunku *Homalocantha zamboi* Burch i Burch, 1960

AUTOR:

Muzealium przyrodnicze

CZAS POWSTANIA:

1983-1993

RODZAJ:

Przyroda

DŁUGOŚĆ:

51 mm

WŁAŚCICIEL:

Narodowe Muzeum Morskie w Gdańsku

SŁOWA KLUCZOWE:

Muszla ślimaka

MIEJSCE POWSTANIA:

Gatunek pochodzi z dzielnicy indopacyficznej

MIEJSCE POZYSKANIA:

Zakup

MATERIAŁ:

Węglan wapnia, konchiolina

TECHNIKA:

Muzealium przyrodnicze

DZIAŁ:

Oceanografii

LOKALIZACJA:

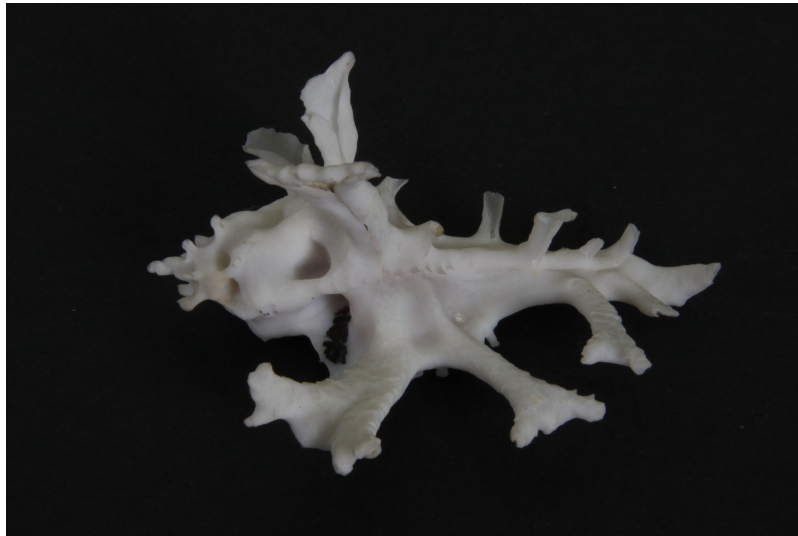
Magazyn

OPIS:

Muszla ślimaka z rodziny rozkolcowatych o niskiej skręćce i charakterystycznych wyrostkach. Długa, zakrzywiona rynna syfonalna jest niemal zamknięta. Na każdym skręćce znajduje się około pięciu fałdów wzrostu; ostatnie cztery mają, podobnie jak rynna syfonalna, długie, wewnątrz puste wyrostki o rozszerzonych i spłaszczonych końcach. Powierzchnia muszli, wrzeciono i warg zewnętrzna są gładkie. Muszla biała z delikatnym fioletowym odcieniem i różowym wnętrzem otworu. Rynna syfonalna różowa.

BIBLIOGRAFIA:

A.P.H. Oliver. Les coquillages marins du monde en couleurs. 1986, A. Feininger. Traumgebilde des Meeres. Muscheln und Schnecken. 1974,
S. Peter Dance. Muszle. 1994



CKWS
CENTRUM KONSERWACJI
WRAKÓW STATKÓW



NARODOWE
MUZEUM
MORSKIE
w Gdańsku



WIRTUALNE
MUZEUM
MORSKIE

Copyright © 2016 Narodowe Muzeum Morskie w Gdańsku. Niektóre prawa zastrzeżone



Ministerstwo
Kultury
i Dziedzictwa
Narodowego.

Projekt Centrum Konserwacji Wraków Statków wraz z Magazynem Studyjnym w Tczewie - budowa infrastruktury kultury Narodowego Muzeum Morskiego w Gdańsku.

WSPARCIE UDZIEŁONE Z FUNDUSZY NORWESKICH I FUNDUSZY EOG, POCHODZĄCYCH Z ISLANDII, LIECHTENSTEINU I NORWEGII, ORAZ ŚRODKÓW KRAJOWYCH.
POLITYKA PRYWATNOŚCI