

Rak do chodzenia po lodzie

NUMER INWENTARZA:

CMM/OR/153

TYTUŁ:

Rak do chodzenia po lodzie

AUTOR:

Słowińcy

CZAS POWSTANIA:

I połowa XX w.

WYSOKOŚĆ:

7,5 cm

SZEROKOŚĆ:

10,8 cm

GŁĘBOKOŚĆ:

5,8 cm

WŁAŚCICIEL:

Narodowe Muzeum Morskie w Gdańsku

SŁOWA KLUCZOWE:

Rak, lód

MIEJSCE POWSTANIA:

Pomorze Środkowe

MIEJSCE POZYSKANIA:

Zakup

MATERIAŁ:

żelazo

TECHNIKA:

kucie

DZIAŁ:

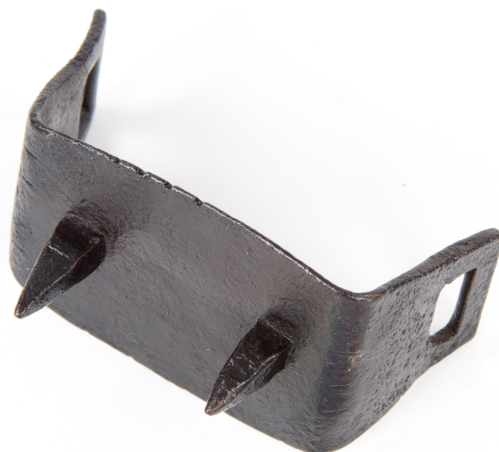
Oddział Muzeum Rybołówstwa

LOKALIZACJA:

Magazyn

OPIS:

Rak do chodzenia po lodzie - zasadniczą część to płaskownik, którego dwa końce zostały podgięte do góry tworząc ramiona obejmujące but podczas chodzenia po lodzie. Ramiona, ustawione pod kątem rozwartym, mają po jednym wzdłużnym otworze i pełnią jednocześnie rolę uszów. Płaskownik od spodu posiada przytwierdzone dwa kolce w kształcie ostrosłupów, które zapobiegają ślizganiu się na lodzie.



CKWS
CENTRUM KONSERWACJI
WRAKÓW STATKÓW



NARODOWE
MUZEUM
MORSKIE
w Gdańsku



WIRTUALNE
MUZEUM
MORSKIE

Copyright © 2016 Narodowe Muzeum Morskie w Gdańsku. Niektóre prawa zastrzeżone



ICELAND
LIECHTENSTEIN
NORWAY



KONSERWACJA
I REWITALIZACJA
DZIEDZICTWA
KULTUROWEGO

Ministerstwo
Kultury
i Dziedzictwa
Narodowego.

Projekt Centrum Konserwacji Wraków Statków wraz z Magazynem Studyjnym w Tczewie - budowa infrastruktury kultury Narodowego Muzeum Morskiego w Gdańsku.

WSPARCIE UDZIELONE Z FUNDUSZY NORWESKICH I FUNDUSZY EOG, POCHODZĄCYCH Z ISLANDII, LIECHTENSTEINU I NORWEGII, ORAZ ŚRODKÓW KRAJOWYCH.
[POLITYKA PRYWATNOŚCI](#)